

**Общество с ограниченной ответственностью «АйТи Бюро оптимальных решений»
(ООО «АйТиБОР»)**

**ДОКУМЕНТАЦИЯ, СОДЕРЖАЩАЯ ИНФОРМАЦИЮ, НЕОБХОДИМУЮ
ДЛЯ ЭКСПЛУАТАЦИИ ЭКЗЕМПЛЯРА ПРОГРАММНОГО
ОБЕСПЕЧЕНИЯ «СИСТЕМА МОНИТОРИНГА ДИСКОВОГО
ПРОСТРАНСТВА И БЭКАПОВ
«РЕВИЗОР»**

Листов 6

г. Липецк, 2026 г.

Установка ПО и его запуск производится согласно «Инструкции по установке экземпляра программного обеспечения, предоставленного для проведения экспертной проверки». Описание эксплуатации ПО, предоставленного для проведения экспертной проверки, приведено ниже.

1. Настройка клиентской части.

Даже если Вы установили программу, как службу, параметры можно редактировать в графической версии (*Рисунок 1.1*).

Установите:

- имя компьютера, которое будет отображаться в отчете,
- адрес сервера, на котором установлена серверная часть,
- проброшенный порт,
- интервал проверки (отправки отчетов) в минутах,
- префикс файлов бэкапа (допустим, бэкапы называются «SQLBackups_20032026», тогда префикс необходимо указать - «SQLBackups»).

Необходимо указать - использовать ли https (в противном случае http) и поставить галочку - «доверять всем сертификатам».

Далее выбрать отслеживаемые диски, которые будут попадать в отчет, и папки с бэкапами. Обязательно - сохранить настройки.

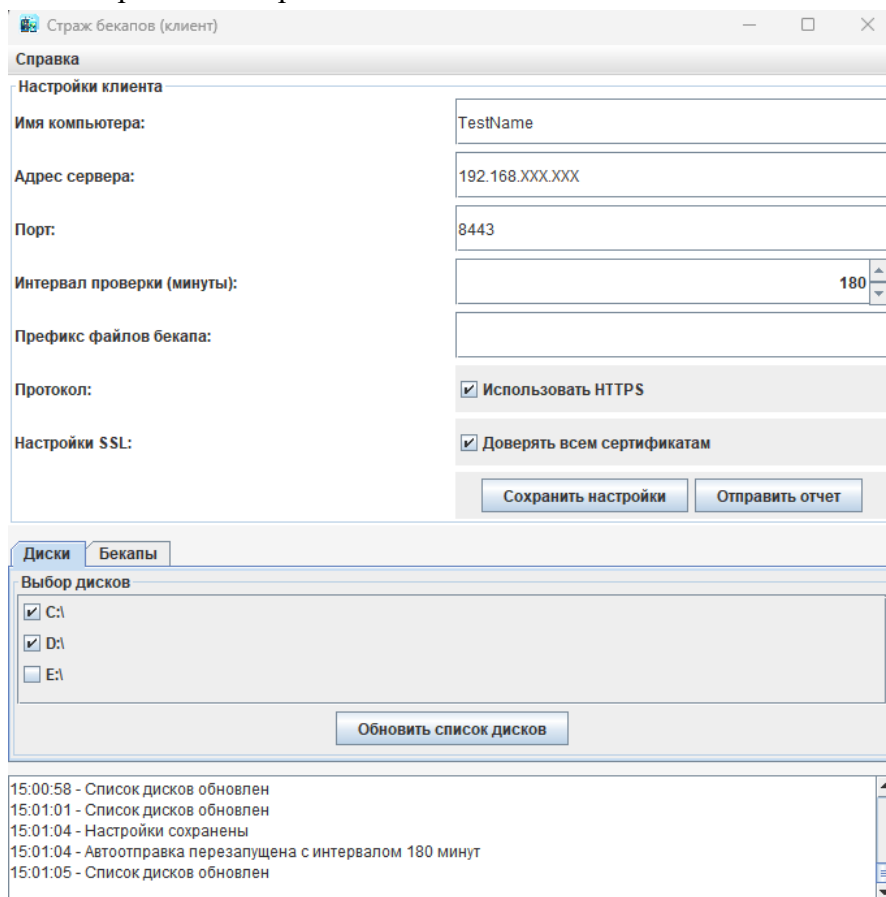


Рисунок 1.1 – Графический интерфейс клиентской части

После того, как вы нажмете кнопку «Сохранить настройки» программа совершит попытку отправить отчет, о чем отобразится информация в нижнем окне логов программы.

2. Настройка серверной части

2.1. Вкладка «Настройки»

Во вкладке «Настройки» (рисунок 2.1) произведите необходимые настройки отправки и очистки отчетов, настройку сервера и почты:

1. По умолчанию указаны оптимальные настройки отчетности. Отчет отправляется каждые 3 часа. Бэкап считается устаревшим и в отчете будет подсвечен красным по истечении 24 часов, при этом его минимальный размер должен быть 100 Мб. Отчет от клиента устаревает за 360 минут. Факт устаревания отчета свидетельствует о неполадках в работе клиента и может косвенно указывать на другие проблемы с компьютером или сетью, в которой запущен клиент.

2. В настройках сервера сертификат для работы https можно выбрать как через указание пути к файлу, так и через личное хранилище. Убедитесь, что выбранный порт разрешен в вашем межсетевом экране и брандмауэре.

3. В настройках E-mail отправки выберите отправлять ли отчет, укажите данные SMTP почтового сервера. Адреса получателей отчетов можно указать через запятую.

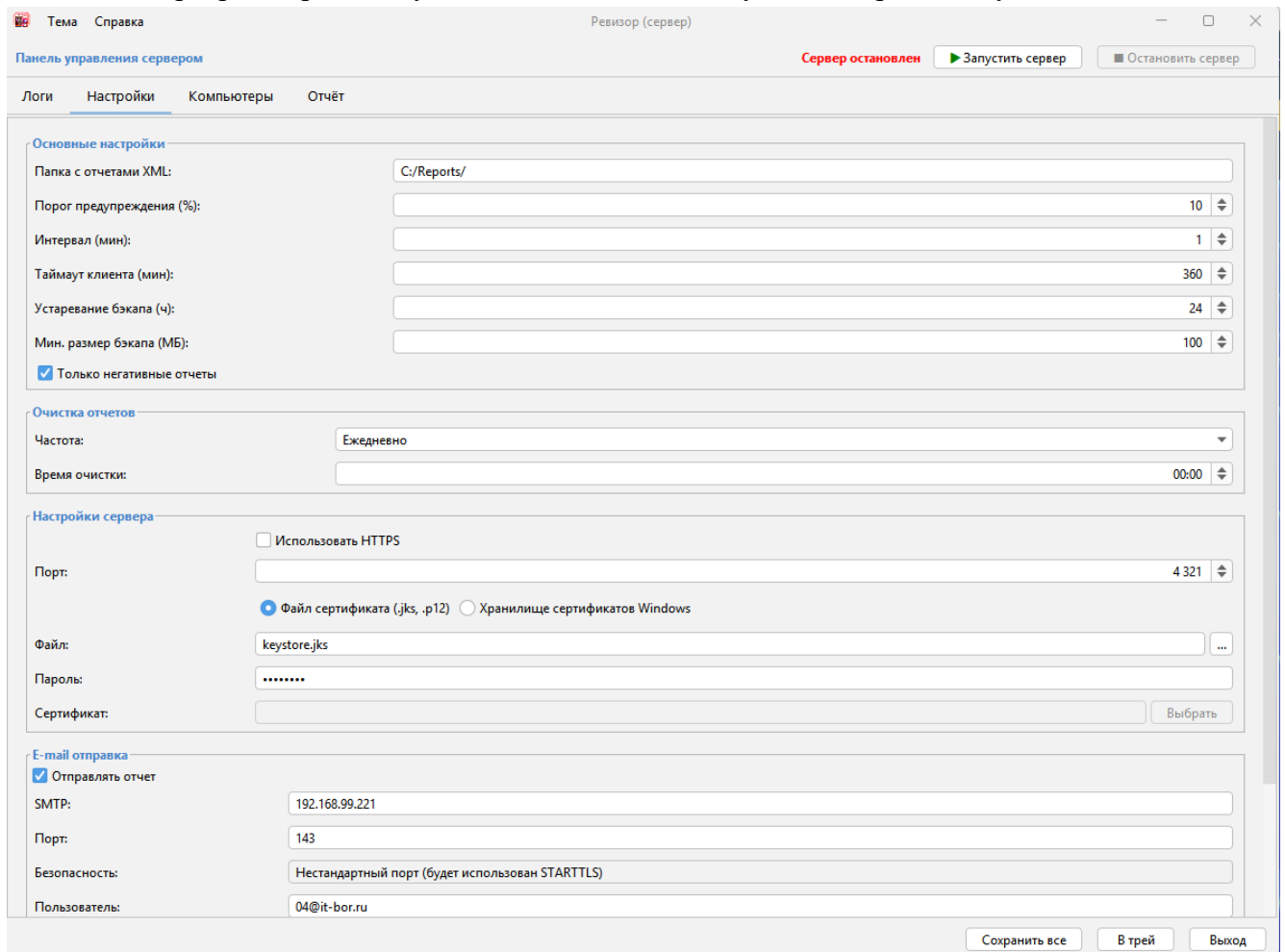


Рисунок 2.1 – Вкладка «Настройки» серверной части

2.2. Вкладка «Компьютеры»

Настройка отчетов производится во вкладке «Компьютеры» (Рисунок 2.2).

1. Порог в процентах – минимальный процент свободного места на дисках компьютера, при достижении которого, статус диска будет обозначаться, как «критический».
2. Бэкап (МБ) – необходимый минимальный размер бэкапов компьютера. Если бэкап будет меньше этого размера, его статус будет обозначаться, как «Критический».
3. Чекбокс «Проверка» означает, будет ли программа проверять наличие бэкапов у данного компьютера.

Все значения можно устанавливать как в таблице, так и кнопками, расположенными под таблицей.

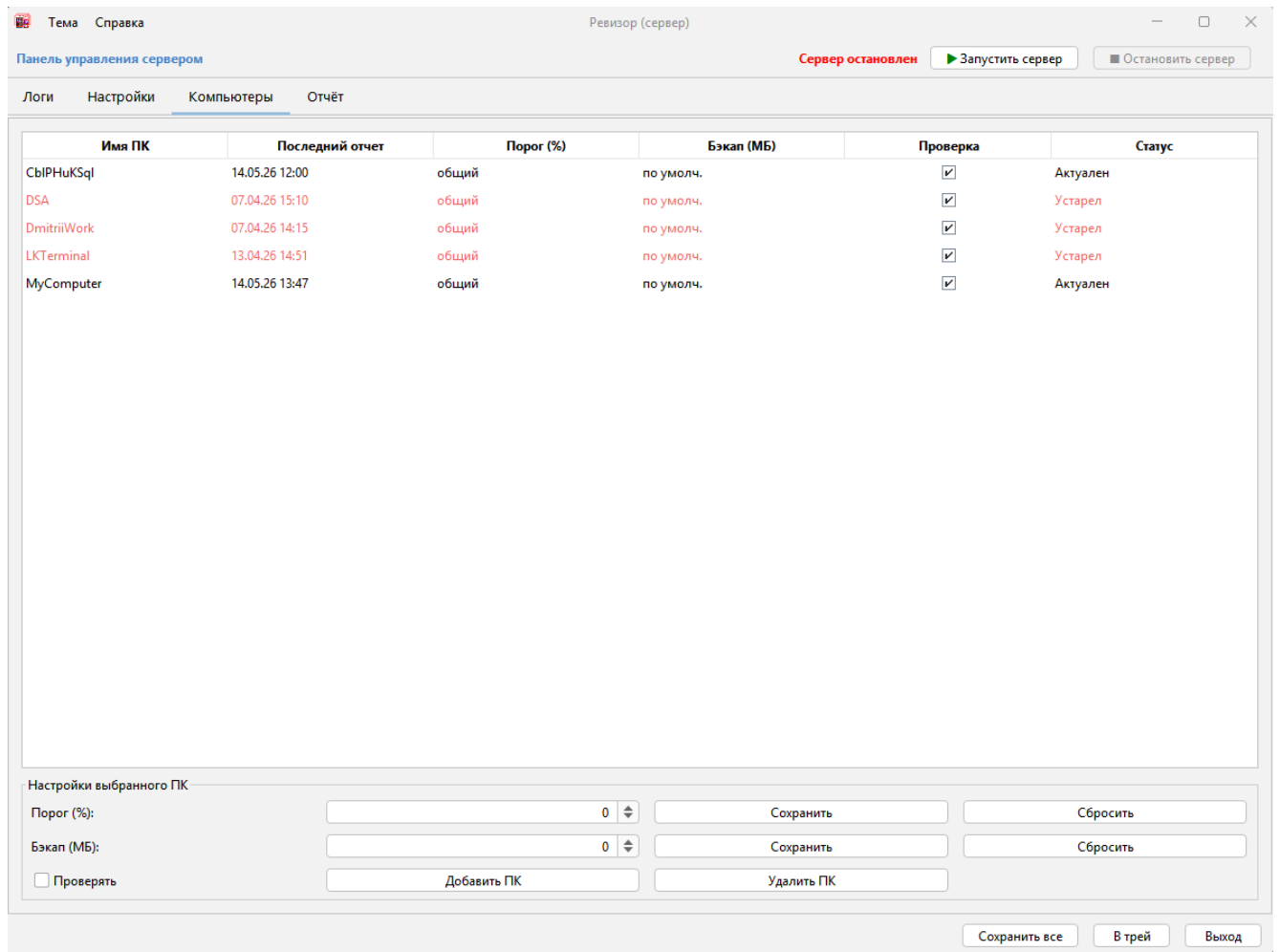


Рисунок 2.2 – вкладка «Компьютеры» серверной части

2.3. Вкладка «Отчет»

Во вкладке «Отчет» (Рисунок 2.3) Вы можете сформировать отчет, посмотрев его в окне программы, либо отправить на почтовые адреса, указанные в настройках.

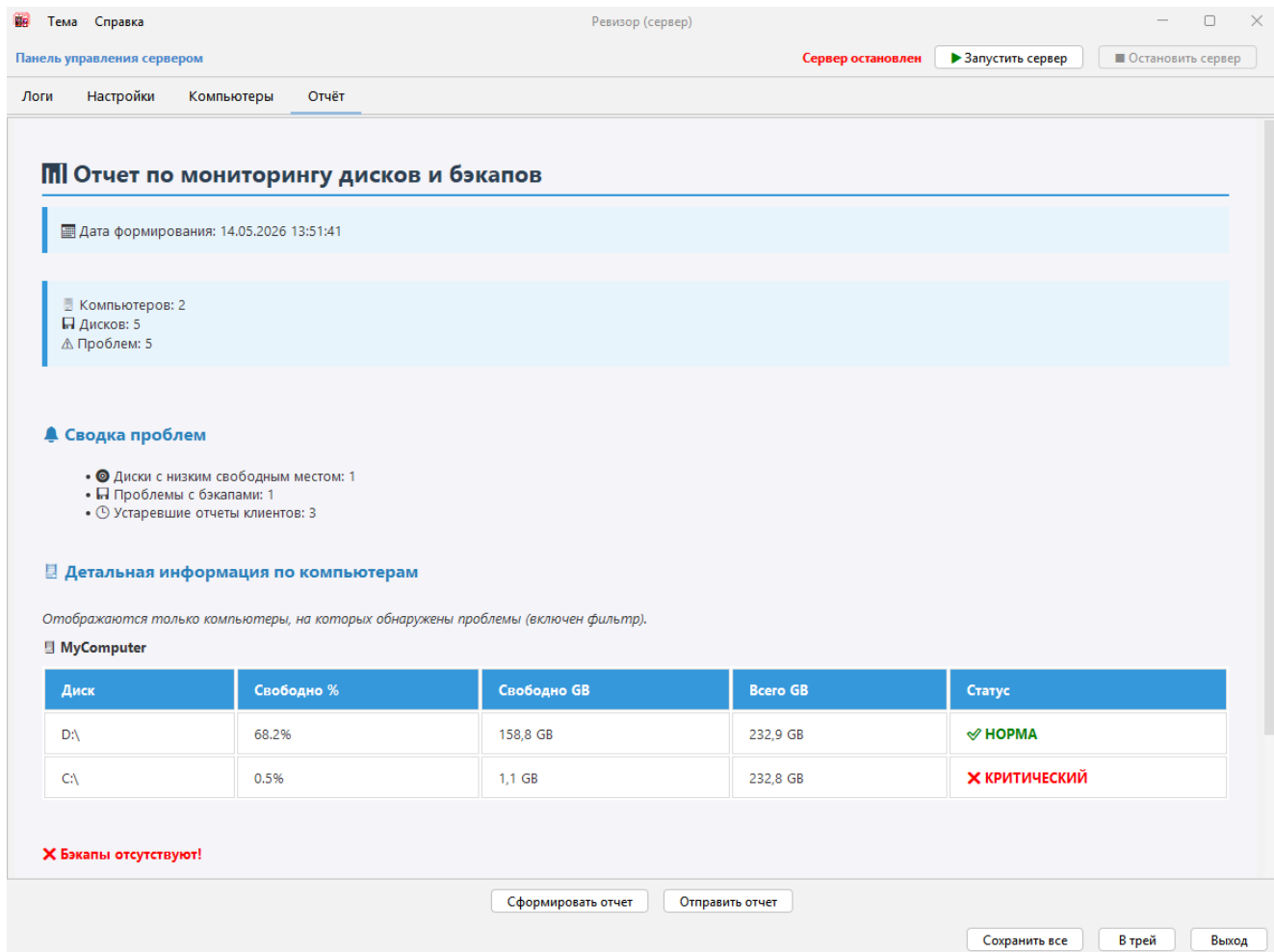


Рисунок 2.3 – Вкладка «Отчёт» серверной части

2.4. Вкладка «Логи»

Во вкладке «Логи» (Рисунок 2.4) отображается ход работы программы.

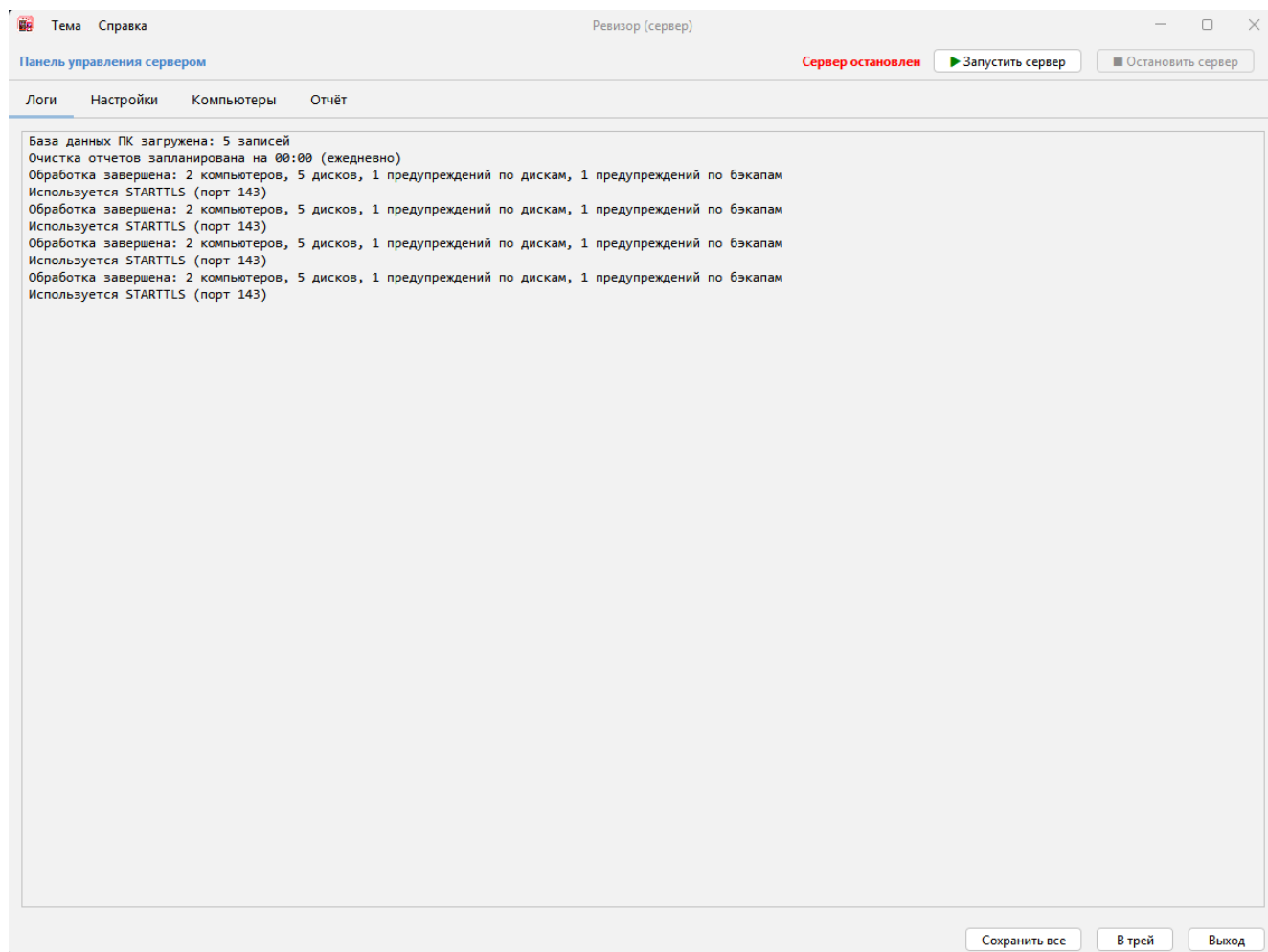


Рисунок 2.4 – Вкладка «Логи» серверной части